



PERLLANNAU TRADDODIADOL

Arweiniad i fywyd gwyllt a rheoli

Mae perllannau traddodiadol yn rhan o dreftadaeth a chefn gwlad Prydain sy'n agos at galonnau llawer. Fel arfer ceir ynddynt goed mawr sy'n tyfu ar wreiddgyffion cadarn wedi'u plannu'n weddol wasgaredig. Yn aml mae'r safleoedd hyn wedi bod ar yr un darn o dir ers canrifoedd ac yn cael eu rheoli heb gemegion. Maent yn fannau gwych ar gyfer bioamrywiaeth a dangoswyd eu bod yn cynnig lloches i fwy na 1,800 o rywogaethau o blanhigion, ffyngau ac anifeiliaid.

Yn ogystal â'r berllan afalau adnabyddus, mae eirin, gellyg, eirin Mair, ceirios a chwins, i gyd yn cael eu tyfu mewn perllannau, a hefyd cnau cyll amaethyddol yn tyfu mewn math o berllan o'r enw "plat".

P'run ai yr ydych yn rheoli'ch perllan i gynhyrchu ffrwythau, neu ddim ond yn mwynhau bod â hen ddarn o berllan o fewn eich gardd, mae'r manau hyn yn bwysig ar gyfer bywyd gwyllt ac yn aml ceir ynddynt fathau o ffrwythau sy'n hen, yn brin ac yn arwyddocaol yn lleol.

Ar un adeg roedd y berllan draddodiadol yn olygfa gyffredin yn y dirwedd, ond bellach mae'r cynefin hwn o dan fygythiad difrifol. Dyna'r rheswm dros gynnwys perllannau traddodiadol ar restr Adran 42 o gynefinoedd pwysig iawn o ran gwarchod bioamrywiaeth yng Nghymru (Deddf yr Amgylchedd Naturiol a Chymunedau Gwledig 2006). Mae'r bygythiadau i hen berllannau'n cynnwys esgeulustod, dwysâd amaethyddiaeth a phwysau oherwydd datblygiad tir. Mae archfarchnadoedd wedi bod yn mewnforio ffrwythau rhad o dramor ers amser hir, ac mae hyn wedi peri i gynefinoedd perllannau fynd yn anymarferol mewn termau economaidd ac yn fwyfwy prin. Mae arwynebedd perllannau traddodiadol yng Nghymru wedi lleihau'n fawr ers canol yr ugeinfed ganrif.

Ein nod yw canfod y perllannau traddodiadol sydd ar ôl er mwyn cynnal a chadw'r cynefin unigryw ac arbennig hwn, ac ar yr un pryd hybu'r dulliau mwy traddodiadol o reoli perllannau a chodi proffil ffrwythau sy'n cael eu tyfu'n lleol.

Gall perchnogion a rheolwyr perllannau helpu i ddiogelu'r bywyd gwyllt sy'n gysylltiedig â'r berllan draddodiadol trwy ddilyn rhai camau syml, a ddangosir y tu mewn.

bywyd gwyllt yn eich perllan

Mae perllannau traddodiadol yn tueddu i fod yn ddarnau bach o dir. Yn aml ceir ynddynt glytwaith o gynefinoedd sy'n bwysig i fywyd gwyllt, gan gynnwys pren sy'n pydru, glaswelltir blodeuog, pwll a ffynonellau neithdar. Mae'r rhain yn cynnig bwyd, lloches a safleoedd bridio posibl i lawer o wahanol rywogaethau.

ff yngau

Ceir ff yngau ym mhob man bron ac maent yn chwarae rhan hanfodol yn yr ecosystem. Mae llawer o ff yngau'n hanfodol i ddadelfennu ac ailgylchu gweddillion planhigion ac mae eraill yn allweddol i gludo maetholion er mwyn i goed a phlanhigion dyfu cymaint ag sy'n bosibl. Grŵp o ff yngau'r glaswelltir yw capiau cwyr, sydd â thagellau trwchus ac sy'n teimlo'n gwyradd. Ni allant oddef gwrteithiau cemegol ac felly maent yn arwydd o laswelltir o ansawdd da sydd heb gael ei wella. Mae'n well ganddynt safleoedd lle mae'r glaswellt yn cael ei bori neu ei dorri'n aml ac felly'n fyr, ac mae arnynt angen cryn dipyn o amser i ddatblygu; oherwydd hyn maent yn prinhaus fwyfwy.

Yn ogystal â ff yngau'r glaswelltir, mae yna lawer o rywogaethau sy'n gysylltiedig â phren byw a phren sy'n pydru ar goed perllannau. Mae presenoldeb ffrwyth ff yngau wedi peri llawer o bryder yn aml. Fodd bynnag, ychydig o ff yngau sy'n bathogena'u o bwys a bel-lach, yn lle cael eu hystyried yn niweidiol, gwyddys bod ff yngau'n rhyddhau maetholion yn y pridd a chredir eu bod yn allweddol i ymestyn oes coed. Yn aml gallant fod o werth cadwraethol ynddynt eu hunain.

cennau

Mae cennau'n tyfu'n araf ac o ganlyniad maent yn fwyaf toreithiog ac amrywiol lle mae'r amgylchiadau'n sefydlog am gyfnodau hir o amser. Maent yn sensitif iawn i lygredd awyr, yn arbennig sylffwr deuocsid. Dim ond ychydig o rywogaethau a all oroesi mewn mannau â llawer o lygredd ac felly maent yn ddangosyddion ansawdd awyr. Y cennau sy'n fwyaf sensitif i lygredd awyr yw'r rhai deiliog a'r rhai sydd fel llwyni bychain, ac mae'r rhai all ei oddef fwyaf i gyd yn grwstog neu'n grofennog o ran eu golwg.

uchelwydd

Mae llawer o hanes a llên yn perthyn i'r planhigyn adnabyddus hwn, a gysylltir yn aml â'r Nadolig. Mae ganddo blanhigion gwryw a benyw ar wahân; mae'r gwryw'n cynhyrchu blodau euraid yn y gwanwyn a'r fenyw sy'n cynhyrchu'r aeron gwyn nodweddiadol yn y gaeaf. Planhigyn lled-barasitig ydyw, sy'n cael dŵr a maetholion oddi wrth yr organeb letyol. Fe'i ceir ar fwy na 200 o wahanol rywogaethau o goed, a choed afalau'r perllannau yw'r mwyaf cyffredin o bell fordd. Mae'r uchelwydd ei hun yn cynnal chwe rhywogaeth o bryfed a geir ar yr uchelwydd yn unig, gan gynnwys un pycsen ysglyfaethus sy'n Anfynych yn Genedlaethol, a rhywogaeth sydd yn y Llyfr Data Coch, sef deilroliwr yr uchelwydd.

planhigion

Mae cymuned planhigion llawr y berllan yn rhan bwysig iawn o'r cynefin. Os yw wedi cael ei dorri i gael gwair neu ei bori'n ysgafn ac erioed wedi cael ei drin â chemegion, yn aml mae'n doreithiog o rywogaethau a gall fod yn llawn blodau gwyllt megis briallu Mair a thegeirianau. Yn ogystal â chreu sioe liwgar yn y gwanwyn, mae'r blodau gwyllt hyn yn ffynonellau hanfodol o neithdar a phail i bryfed.

pryfed

Mae perllannau traddodiadol yn cynnal amrywiaeth o infertebratau oherwydd amrywiaeth y cynefin a'r ffaith bod yno safleoedd agored, heulog. Mae gwenyn, sy'n chwilio am neithdar ymysg y blodau gwyllt a blodau'r coed ffrwythau, yn helpu i beillio coed y berllan.

Mae pryfed sy'n dibynnu ar bren sy'n pydru, gan gynnwys y chwilen emrallt, yn arbennig o gyffredin mewn hen berllannau lle mae gan goed nodweddiadol hynafol megis tyllau pydredig, boncyffion gwag a rhisgl wedi hollti.

Mae'r pryfed eraill a geir yma'n cynnwys gwyfynod, ieir bach yr haf a phryfed hofran. Efallai y ceir hefyd dwmpathau morgrug, sy'n arwydd o hen laswelltiroedd.

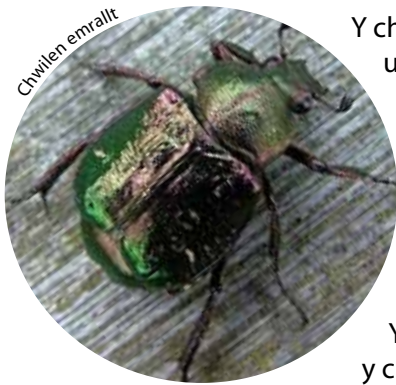
adar

Mae llawer o rywogaethau o adar yn defnyddio perllannau, gan gynnwys titwod, brychod, llinosiaid a gwybedogion. Mae cnocell y coed leiaf a phrinnaf Prydain, y gnocell fraith leiaf, yn dibynnu ar hen goed gyda phren sy'n pydru i gynnig mannau nythu. Mae poblogaeth yr aderyn swil hwn wedi prinhaus'n gyflym ers 1980, yn bennaf, fe greidir, oherwydd colli cynefinoedd pren marw a phren sy'n pydru. Gellir gweld telorion penddu a brychod y coed yn bwydo ar aeron uchelwydd ac maent yn bwysig i wasgaru'r hadau.

mamaliaid

Mae perllannau traddodiadol yn cynnig llawer o nodweddiad sy'n bwysig i nifer o rywogaethau o ystumod: gall tyllau mewn hen goed gynnig mannau clwydo yn y gaeaf a bydd glaswelltir heb ei wella sy'n llawn infertebratau yn cynnig cyflenwad da o fwyd. Mae llygod yn manteisio ar ddarnau o laswellt garw, twmpathog, ac mae hyn yn denu ysglyfaethwyr megis tylluanod. Mae pathewod wedi cael eu gweld yn chwilio am fwyd mewn perllannau cnau cyll amaethyddol.





Y chwilen emrallt (*Gnorimus nobilis*) yw un o'n chwilod prinnaf. Mae'r chwilen hon, sy'n lliw gwyrdd metelaidd â gwawr efydd, tua 2cm o hyd. Mae'n gysylltiedig â hen berllannau lle mae'n ddibynol ar hen bren sy'n pydru y tu mewn i goed byw, yn enwedig coed ceirios, eirin ac afalau.

Ymddengys mai prif ardal ddosbarthiad y chwilen emrallt yw rhanbarthau Lloegr lle mae ffrwythau'n cael eu tyfu, gan gynnwys

Sir Gaerwrangon, Sir Gaerloyw a Sir Henffordd. Yn y gorffennol roedd dosbarthiad ehangach gan y rhywogaeth ac o gofio pa mor agos yw'r ardal graidd hon i Gymru, mae'n bosibl y ceir y chwilen emrallt mewn siroedd cyfagos megis Sir Fynwy ond nad oes neb wedi'i hadnabod. Dyna pam mae mor bwysig codi ymwybyddiaeth o'r rhywogaeth brin hon.

Mae cyfnod larfal y chwilen emrallt yn digwydd yn gyfan gwbl mewn boncyffion a changhennau sy'n pydru, lle mae'r larfau'n bwydo ar falurion y pren sy'n pydru. Ar ôl iddi ddod allan, yn ystod misoedd yr haf, weithiau gellir gweld y chwilen mewn oed yn glanio ar flodau megis efwr, erwain ac ysgaw.

Mae'r chwilen emrallt yn edrych yn debyg i'r chwilen rosod (*Cetonia aurata*), sydd ychydig yn fwy. Mae cloradenydd llyfn gan y chwilen rosod ond mae cloradenydd crychiog â smotiau bach gwyn gan y chwilen emrallt. Mae gwahaniaethau yn siâp y thoracs hefyd. Mae'r man trionglog bach rhwng y cloradenydd lle maent yn cyrraedd y thoracs (y scutellum) yn ffurfio triongl hafalochrog ar chwilod emrallt ond yn hirglog ar chwilod rhosod.

Mae'n well gan y chwilen emrallt berllannau lle ceir coed ffrwythau aeddfed rhwng 50 ac 80 mlwydd oed. Gall y safleoedd hyn ddiplannu'n hawdd o ganlyniad i gael eu torri neu eu clirio, yn enwedig os yw'r coed yn cyrraedd diwedd eu hoes gynhyrchiol.



Os hoffech gael mwy o wybodaeth am y chwilen emrallt neu os ydych yn meddwl eich bod wedi gweld y chwilen yn eich perllan, cysylltwch â PTES.

Ydych chi wedi gweld y ffwng hwn ar eich hen goeden afalau?



© Llyfrgell Lunnau'r Comisiwn Ceredigion

Ffwng prin iawn yw cosyn danheddog y berllan (*Sarcodontia crocea*). Mae mewn cyflwr "bregus" yn y DU ac mae o dan fygythiad difrifol oherwydd bod hen goed afalau'n cael eu torri.

- Mae'r ffwng yn ffurfio clytiau cramennog melyn euraidd, gyda stalactidau bach neu 'ddannedd'. Fe'i ceir ar bennau canghennau toredig sy'n pydru neu y tu mewn i dwll lle mae'r pren wedi pydru - fel arfer ar uchder y pen ac fel arfer ar goed sydd yn yr haul.
- Y nodwedd fwyaf neilltuol yw ei aroglau. Pan fo'n ffres mae'r ffwng yn arogleuo fel pinafal ond wrth iddo heneiddio mae'n dechrau arogleuo'n gryf fel ffrwythau sy'n pydru.
- Gellir gweld ffrwyth y ffwng rhwng mis Mehefin a mis Medi.
- Dim ond ar ruddin marw'r goeden mae'r ffwng yn bwydo ac nid yw'n fygythiad i'r goeden.
- Mae'n brin eithriadol (ar hyn o bryd dim ond ar 14 safle ym Mhrydain mae i'w gael) a dim ond ar goed afalau y'i ceir. Os yw ffwng yn edrych yn debyg i hyn ond ei fod ar goed eraill, neu ar adegau eraill o'r flwyddyn, nid cosyn danheddog y berllan mohono!

Da chi, cadwch a choleddwch hen goed!

Os ydych chi'n meddwl eich bod wedi gweld y ffwng hwn, cysylltwch â Judy Webb ar 01865 377487

camau syml ar gyfer bioamrywiaeth

Dyma rai camau syml a rhad y gallwch eu cymryd er mwyn hybu neu gynnal bywyd gwyllt yn eich perllan. Maent wedi'u seilio ar bedair prif egwyddor: cadw pren sy'n pydru, sicrhau amrywiaeth fawr o gynefinoedd bwydo a nythu i amrywiaeth o rywogaethau, a defnyddio llai o gemegion. Mae rheoli perllan mewn modd dwysedd isel o fudd i fywyd gwyllt a gellir rheoli rhai rhywogaethau o blâu'n naturiol trwy annog eu hysglyfaethwyr.

Gadewch bren marw a phren sy'n pydru

Mae pren sy'n pydru'n rhan o broses heneiddio naturiol y goeden a dylid ei gadw. Wrth i goeden aeddfedu, bydd yn nychu'n naturiol ac yn dechrau mynd yn wag y tu mewn. Bydd hyn yn ei galluogi i aros i fyny, ailgylchu maetholion ac yn y pen draw yn caniatáu i'r goeden ffynnu'n hirach. Felly nid yw pren marw a phren sy'n pydru'n golygu o angenrheidrwydd fod y goeden yn afiach. Bydd yn dal i allu byw a chynhyrchu ffrwythau am lawer o flynyddoedd i ddod, ac ar yr un pryd cynnig cynefin gwerthfawr i lawer o rywogaethau. O bersbectif bywyd gwyllt, pren sy'n pydru ac sy'n sefyll yw un o'r elfennau mwyaf gwerthfawr yng nghyfeffin y berllan. Gall boncyffion gwag, holltau yn y rhisgl a thyllau pydredig gynnig manau nythu i adar ac ystlumod a gallant gynnal amrywiaeth fawr o infertebratau.

Mae yna glefydau a all leihau cynydu ffrwythau neu niweidio coed. O ganlyniad, dylid symud ymaith a llosgi unrhyw bren y mae clefyd a nodwyd wedi effeithio arno. Lle bo'n rhaid i bren sy'n pydru ac sy'n beryglus gael ei symud ymaith, dylid ei bentyrru gerllaw er lles ffyngau ac infertebratau.

Os ydych chi eisiau mynd gam ymhellach a chreu cynefin diddorol arall yn eich perllan, rhowch rywfaent o bren sy'n pydru mewn pwll dŵr. Mae pren gwlyb yn gartref i gyfres unigryw arall o organebau pwysig.

Plannwch goed ifanc

Mae plannu coed newydd yr un mor bwysig â chadw coed hynafol, gan y bydd yn sicrhau dilyniant cynefinoedd i amrywiaeth o rywogaethau. Wrth i'r coed yn eich perllan heneiddio a marw, dylech gynllunio i blannu coed ifanc yn eu lle. O ddewis, dylent fod wedi'u cynhyrchu trwy impio deunydd o goed sy'n bodoli eisoes ar wreiddgyffion tal neu hanner tal. Nid yn unig bydd hyn yn helpu i gadw mathau hen a lleol, ond y coed ifanc hyn fydd coed hynafol y dyfodol.

Gwrychoedd ac ymylon

Nid coed ffrwythau yw unig elfen bwysig cynefin y berllan. Bydd creu pyllau, gadael corneli gwyllt ac ymylon garw a chadw gwrychoedd toreithiog o rywogaethau'n cynyddu amrywiaeth. Yn lle torri gwrychoedd bob blwyddyn, tociwch ychydig arnynt ddim yn aml a pheidwch â thorri'r holl wrychoedd yn yr un flwyddyn, er mwyn sicrhau bod blodau a ffrwythau ar gael i adar a phryfed. Cadwch goed yn y gwrychoedd lle bo'n bosibl. Mae stribedi neu gorneli o laswellt garw heb ei dorri na'i bori'n cynnig lloches a bwyd i bryfed sy'n gaeafu yno, adar a mamaliaid bach, a man da i adar ysglyfaethus hela. Mae coed, llwyni a phlanhigion sy'n blodeuo yn y berllan yn ffynonellau pwysig o neithdar a phail pan mae pryfed yn oedolion. Y planhigion arbennig o ddefnyddiol yw aelodau o deulu llygad y dydd, efwr a rhywogaethau eraill o deulu'r wmbeliffer.

Pori neu dorri i gael gwair

Pori a thorri i gael gwair yw'r ffyrdd traddodiadol o reoli llawr perllan. Bydd gwahanol anifeiliaid a lefelau stocio yn cynhyrchu gwahanol gasgliadau o flodau. Fodd bynnag, y cyfraniad mwyaf o bell ffordd i gynyddu bioamrywiaeth perllan (ac yn wir unrhyw ddarn o dir) yw peidio â defnyddio chwynladdwyr a gwrteithiau. Bydd dibynnu ar ffrwythlondeb naturiol y pridd yn ffafrio rhywogaethau'r ddôl a'r coetir yn hytrach na rhywogaethau sy'n awchu am faetholion megis dail tafol a danadl poethion.

Ffrwythau cwmp

Gall ffrwythau cwmp gynnig ffynhonnell bwysig o fwyd yn yr hydref a'r gaeaf i amrywiaeth o fywyd gwyllt a gallant helpu i sicrhau y bydd rhai rhywogaethau'n goroesi. Bydd adar a mamaliaid, ieir bach yr haf, gwyfynod a gwenyn i gyd yn cael eu denu i'r wledd naturiol doreithiog hon.



Uchelwydd yn eich perllan

Uchelwydd yw un o blanhigion mwyaf adnabyddus Prydain. Mae'n adnabyddus i bawb ac mae ei hanes, ar lafar gwlad ac mewn chwedlau, yn mynd yn ôl canrifoedd. Mae llawer mwy i uchelwydd na chusanu adeg y Nadolig!



Mae cannoedd o rywogaethau o uchelwydd yn y byd ond dim ond un rhywogaeth sydd ym Mhrydain sef y *Viscum album*.

Llwyn bytholwyrdd parasitig yw uchelwydd sy'n tyfu ar goed a llwyni. Mewn gwirionedd, mae'n lledbarasitig am fod ganddo ddail gwyrdd i ffotosyntheseiddio ond mae'n dibynnu ar y lletywr am ddŵr a maethynau mwynol.

Mae uchelwydd wedi'i ganfod ar dros 200 o goed lletyol ond y mwyaf cyffredin o'r rhain yw'r goeden afalau, gyda choed leim a phoplys hefyd yn lletywyr poblogaidd. Ymddengys fod y planhigyn yn ffafrio coed lletyol mewn lleoedd agored yn hytrach na choetiroedd, felly mae perllannau yn gynefinoedd delfrydol.

Mae dosbarthiad uchelwydd wedi'i ganoli o amgylch Swydd Gaerloyw, Swydd Gaerwrangon a Swydd Henffordd ac yng Ngwlad

yr Haf. Dim ond yn yr ardal graidd hon y mae perllannau'n gynefinoedd lletyol cyffredin iawn. Y tu allan i'r siroedd hyn, mae'r planhigyn yn ymddangos yn bennaf ar leimiau mewn parcdiroedd sydd wedi dod yn lletywr uchelwydd cynyddol gyffredin yn ôl y cofnodion gwasgareddig yn nwyrain a de-ddwyrain Lloegr.

Dim ond achosion prin o uchelwydd a geir yng Nghymru, yr Alban, Gogledd Iwerddon a gogledd a dwyrain Lloegr. Credir mai'r hinsawdd ac argaeledd coed lletyol yw'r ffactorau dylanwadol mewn perthynas â dosbarthiad uchelwydd.

Uchelwydd yw'r unig blanhigyn brodorol ag aeron gwyn ac felly prin yw'r adar sy'n ei adnabod fel ffynhonnell bwyd gan olygu bod gwasgaru hadau'n broblem. Yn ffodus mae dau aderyn sy'n gwneud hynny; brych y coed sy'n bwyta'r aeron yn gyfan ac yn ysgarthu'r hedyn a'r telor penddu sy'n sychu'r hedyn gludiog ar gangen gyda'i big.

Yn ogystal â'r traddodiadau tymhorol poblogaidd sy'n gysylltiedig ag uchelwydd, mae gan y planhigyn diddorol hwn nodweddion llesol hefyd a bellach defnyddir rhannau ohono mewn therapi canser.

Cynaeafu uchelwydd

Bydd coed afalau sydd wedi'u gorchuddio ag uchelwydd yn tyfu llai na'r arfer ac ni fyddant yn cynhyrchu cymaint o ffrwyth ac am eu bod yn gallu gwrthsefyll y gwynt yn well, mae mwy o siawns o beillio ar y gwynt. Gall cynaeafu eich uchelwydd fod yn ffordd ddefnyddiol o leihau effaith y planhigyn a chael ffrwyth o'ch perllan.

Er nad yw nifer coed uchelwydd yn lleihau, fel y credir yn aml, efallai bod lleihad mewn niferoedd ar lefel leol sy'n gysylltiedig â cholli perllannau. Mae'r planhigyn hefyd yn gartref i rai anifeiliaid di-asgwrn-cefn prin.

Felly mae'n bwysig cynaeafu eich uchelwydd mewn ffordd gynaliadwy gan gadw rhai o'r planhigion benywaidd sy'n cynhyrchu aeron yn ogystal â'r planhigion gwrywaidd er mwyn sicrhau presenoldeb blynyddol parhaus uchelwydd iach mewn perllannau.

Ni fydd cusanu o dan yr uchelwydd fyth yr un fath eto ar ôl i chi sylweddoli bod chwe rhywogaeth o anifeiliaid di-asgwrn-cefn yn gysylltiedig â'r planhigyn diddorol hwn.

Gŵyr pawb fod llawer o hanes a llên yn gysylltiedig ag uchelwydd ond ni wŷr pawb fod gan y planhigyn ei ecosystem ei hun. Mae'r ffawna arbennig yn cynnwys un gwyfyn, un gwiddonyn a phedwar pryf, y mae tri ohonynt yn bwydo ar y planhigyn a'r llall yn ysglyfaethu ar y pryfed eraill. Darganfuwyd y widdon uchelwydd *Ixapion variegatum* gyntaf fel rhywogaeth newydd ym Mhrydain yn Swydd Henffordd yn 2000 a dim ond yn ddiweddar y darganfuwyd y chwilen capsid *Hyposeleoecus visci* yn 2003 yng Ngwlad yr Haf. Gan fod uchelwydd yn tyfu'n uchel ar frig coed, mae bron yn amhosibl cofnodi'r creaduriaid sy'n ddibynnol arno ac mae'n debygol eu bod yn fwy cyffredin nag yr ydym yn ei feddwl.



Gwiddon uchelwydd



Brith Uchelwydd

Mae'r gwyfyn brith uchelwydd, sef rhywogaeth arall â blaenoriaeth, i'w weld yn bennaf mewn perllannau lle mae uchelwydd yn tyfu ar goed afalau, ond mae i'w gael mewn mannau eraill hefyd. Mae'r gwyfyn yn frith gyda chymysgedd o wyn, llwyd golau a glas cobalt, gyda'r lliwiau'n cyfateb i faw aderyn. Mae lindys y gwyfyn yn tyrchu'r dail, gan dreulio rhan helaeth o'r flwyddyn (rhwng mis Medi a mis Mai) mewn un ddeilen.

Gwybodaeth Ddefnyddiol

Mistletoe Matters

Mistletoe Matters yn darparu gwybodaeth am bob agwedd ar yr uchelwydd yn y DU, gan gynnig sgysiau a theithiau yn ardaloedd yr uchelwydd, a chyngor ar dyfu, rheoli a gwarchod uchelwydd.

www.mistletoes-r-us.co.uk

Tudalennau'n ymwneud ag Uchelwydd

Mae'r wefan hon yn rhoi cyflwyniad i uchelwydd ledled y byd. Nod y wefan yw rhoi rhywfaint o gefndir pob agwedd ar uchelwydd - bioleg, traddodiadau a'r defnydd a wneir ohono ym maes meddyginiaeth.

www.mistletoe.org.uk

Gwarchod Gloynnod Byw ag Uchelwydd

Mae Gwarchod Gloynnod Byw wedi llunio taflen ffeithiau, y gellir ei lawrlwytho, sy'n cynnwys gwybodaeth hanfodol i'ch galluogi i adnabod gwyfyn brith uchelwydd a'i warchod.

www.butterfly-conservation.org





Mae llawer o fathau o ffrwythau â chysylltiadau hanesyddol â lleoedd penodol ledled y wlad. Mae rhai wedi'u bridio neu eu darganfod mewn ardal ac wedi'u henwi ar ôl yr ardal honno neu gan yr unigolyn a ddarganfu neu a fagodd y ffrwythau. Tyfwyd llawer o fathau eraill mewn ardal. Yn sgil dirywiad perllannau traddodiadol, mae'r mathau lleol hyn o ffrwythau, sy'n aml yn brin, mewn perygl o gael eu colli ac mae rhai eisoes wedi diflannu.

Wrth blannu perllan newydd neu "lenwi'r bylchau" mewn rhai sy'n bodoli eisoes, ystyriwch blannu mathau lleol. Yn ogystal â phlannu coed sy'n tyfu orau yn y manau y maent yn tarddu ohonynt, byddwch hefyd yn helpu i warchod amrywiaeth diwylliannol a genynnol.

Os yw eich perllan eisoes yn cynnwys math lleol neu fath prin, ystyriwch ei ddiogelu drwy ei drawsblannu ar wreiddgyff addas. Mae nifer o gyrsiau ar gael sy'n addysgu'r technegau hyn yn ogystal â sgiliau rheoli perllannau eraill fel tocio a blaguro.

cyrsiau hyfforddi a gweithdai

- Canolfan Tywi Centre - www.canolfantywi.org.uk
- Tom Adams - www.countrysidecrafts.co.uk
- Orchard Skills Centre - www.dayscottage.co.uk

Ble i brynu coed ffrwythau

Coed Ffrwythau Dolau-hirion, Sir Gaerfyrddin , 01558 668744

Maent yn gwerthu mathau o goed afalau a choed gellyg o Gymru gan gynnwys ystod o fathau seidr a pherau. Maent hefyd yn cynnig gwasanaeth trawsblannu ar gyfer afalau a gellyg.

Ian Sturrock & Sons, Bangor, 01248 371573

Maent yn tyfu mathau prin, organig o goed afalau, gellyg, eirin ac eirin du o bob cwr o Gymru, ac mae pob un yn unigryw ac yn brin iawn.

Tom Adams 01691 777512

Gwerthu afalau treftadaeth sy'n tyfu'n dda yng Nghymru ac ar hyd y ffin, ynghyd â mathau sydd wedi tarddu o'r Mers.

I gael mwy o wybodaeth am wahanol fathau o ffrwythau lleol a thyfwr coed ffrwythau arbenigol edrychwch ar y Gazetteer of Orchard Heritage gan Common Ground ar wefan yr Orchard Network: www.orchardnetwork.org.uk

fruit identification

Oherwydd bod yna o leiaf 6,000 o wahanol fathau o afalau, 500 o fathau o ellyg a 300 o fathau o eirin, mae eu hadnabod yn fater cymhleth. Gwneir y rhan fwyaf o'r gwaith adnabod ffrwythau gan lond dwrn o arbenigwyr, sydd wedi casglu toreh o wybodaeth yn ystod oes o brofiad a diddordeb.

brogdale farm

Un o'r ffyrdd gorau a mwyaf dibynadwy o adnabod mathau o ffrwythau yw cael help gan Brogdale Farm, cartref Casgliad Ffrwythau Cenedlaethol Prydain yng Nghaint. Mae adnabod ffrwyth yn costio £20.00 am bob sampl. Y cyfeiriad yw: Brogdale Farm, Brogdale Road, Faversham, Kent, ME13 8XZ 01795 536250 www.brogdalecollections.co.uk

gardd rhs wisley

Mae gan y Gymdeithas Arddwriaethol Frenhinol wasanaeth tebyg i enwi ffrwythau, sy'n costio £16 am bob math i bobl nad ydynt yn aelodau. Cysylltwch â'r: RHS Garden, Wisley, GU23 6QB 01483 224234

diwrnodau afalau

Yn aml bydd arbenigwr lleol wrth law yn ystod Diwrnodau Afalau ar 21 Hydref i adnabod afalau y mae pobl wedi dod gyda hwy. Ceir gwybodaeth am Ddiwrnodau Afalau ar wefan yr Orchard Network: www.orchardnetwork.org.uk

cymdeithas ffrwythau coed Cymru

Maent yn cynnig help i bobl wrth adnabod coed ffrwythau, yn enwedig yr hen fathau brodorol o Gymru. Bob hydref, cynhelir diwrnodau Adnabod Afalau yng Ngorllewin Cymru www.treefruitsocietyofwales.org.uk

darllen pellach

The Book of Apples :
Joan Morgan and Alison Richards

Apples A Field Guide :
Michael Clark

The Apple Book :
Rosie Sanders

Apples: A Guide to the Identification of International Varieties :
John Bultitude
(Out of Print)

A Somerset Pomona :
Liz Copas

Fruit: An Illustrated History :
Peter Blackburne-Maze

Pears:
Jim Arbury

The Grafters Handbook :
R.J. Garner

RHS Pruning :
Christopher Brickell

Orchards:
Jonathan Latimer

The Common Ground Book of Orchards:
Common Ground

Community Orchards Handbook :
Common Ground

Protecting our Orchard Heritage:
Sustain

“ Gallech wneud pastai afalau bob dydd am 16 mlynedd neu ragor heb ddefnyddio'r un math o afal ddwywaith...”

Common Ground, The Apple Source Book (1991)



gwybodaeth ddefnyddiol

Y Rhwydwaith Perllannau

Mae'r wefan hon yn cynnwys adnoddau cenedlaethol a rhanbarthol sydd i'w cael yn y DU, yn ymwneud ag amrywiaeth o bynciau, er enghraifft gwarchod a rheoli perllannau, grantiau a chynllunio. Mae'n tynnu sylw at nifer o sefydliadau gwahanol sy'n mynd ati i warchod Perllannau Traddodiadol.

www.orchardnetwork.org.uk

Cyngor Cefn Gwlad Cymru (CCW)

Cyngor Cefn Gwlad Cymru yw ymgynghorydd statudol y Llywodraeth ar faterion yn ymwneud â chynnal harddwch naturiol, bywyd gwyllt a chyfleoedd hamddena awyr agored ar draws Cymru, ac ar hyd ei glannau.

www.ccw.gov.uk

Partneriaeth Bioamrywiaeth Cymru

Mae'n dod â'r bobl allweddol ynghyd, o'r sectorau cyhoeddus, preifat a gwirfoddol, er mwyn hyrwyddo a monitro'r camau a gymerir dros fioamrywiaeth yng Nghymru.

www.biodiversitywales.org.uk

Dolau-hirion Fruit Trees

Maent yn gwerthu mathau o goed afalau a choed gellyg o Gymru gan gynnwys ystod o fathau seidr a pherau. Maent hefyd yn cynnig gwasanaeth trawsblannu ar gyfer afalau a gellyg.

<http://users.tinyonline.co.uk/applewise/>

Menter Perllannau Gogledd Ddwyrain Cymru

Cafodd y fenter hon ei rhoi ar waith er mwyn achub y ffrwythau sy'n unigryw i Ogledd Ddwyrain Cymru cyn iddynt ddiflannu. Y nod yw ailafael yn yr arfer o dyfu ffrwythau'n lleol trwy Wrecsam, Sir Ddinbych a Sir y Fflint.

<http://wsi-preview.co.uk/orchard/index.asp>

Cymdeithas Perai a Seidr Cymru

Mae Cymdeithas Perai a Seidr Cymru wedi adfywio crefft y diwydiant seidr a pherau yng Nghymru. Ei nod yw annog mwy o bobl i werthfawrogi'r diodydd crefft naturiol hyn, arwain cyfnod newydd o blannu perllannau a hyrwyddo perai a seidr Cymru fel dewis amgen brodorol i win. Ceir gwefan llawn gwybodaeth sy'n cynnwys Afalau Seidr a Gellyg Perai Cymru.

www.welshcider.co.uk

Perllannau Cymru, grŵp trafod Yahoo

Grŵp trafod Yahoo yw Perllannau Cymru ar gyfer unrhyw un ym Mhowys, gweddill Cymru a siroedd y Gororau sydd â diddordeb mewn perllannau. Cewch hefyd dafenni gwybodaeth am bynciau'n ymwneud â rheoli perllannau a rhestr o gysylltiadau ar gyfer llawfeddygon coed proffesiynol.

Er mwyn ymuno â'r grŵp, anfonwch e-bost i orchardsofwales-subscribe@yahoogroups.co.uk

Cymdeithas Ffrwythau Coed Cymru

Nod y gymdeithas yw gwarchod hen fathau brodorol o Ffrwythau Coed yng Nghymru ac annog pobl i dyfu eu ffrwythau coed eu hunain. Mae help ar gael i bobl adnabod coed ffrwythau, yn enwedig yr hen fathau brodorol o Gymru. Mae'r gymdeithas yn trefnu digwyddiadau a gweithgareddau hefyd.

www.treefruitsocietyofwales.org.uk

Ffederasiwn Ffermydd Dinesig a Gerddi Cymunedol

Pwrpas y Ffederasiwn Ffermydd Dinesig a Gerddi Cymunedol yw cefnogi, cynrychioli a hyrwyddo gerddi a ffermydd a reolir gan y gymuned ar hyd a lled y Deyrnas Unedig.

www.farmgarden.org.uk

Marcher Apple Network

Cymdeithas er adfer hen fathau o afalau a gellyg yn rhan ddeheuol y Gororau.

www.marcherapple.net

Ceidwaid Hadau Bro Ddyfi

Arweiniad llawn gwybodaeth ar dyfu ffrwythau ym Mhowys.

www.dyfivalleyseedsavers.org.uk

Grŵp Perllannau Swydd Gaerloyw

Yma cewch lawer o wybodaeth am greu neu adfer perllannau traddodiadol.

www.gloucestershireorchardgroup.org.uk

Luniau: Mark Sanders, Chris Harris, Matt Smith, Keith Alexander, Harry Green, PTES

15 Cloisters House, 8 Battersea Park Road,

Llundain, SW8 4BG

Ffon: 020 7498 4533 www.ptes.org

elusen.gofrestredig@rhif274206



TRADITIONAL ORCHARDS

a guide to wildlife and management

Traditional orchards are a much loved part of our British heritage and countryside. They generally consist of large trees grown on vigorous rootstocks planted at low densities. Often occupying the same piece of land for centuries, and managed without chemical input, these sites are hotspots for biodiversity and have been shown to provide a refuge for over 1800 species spanning the plant, fungi and animal kingdoms.

In addition to the well-known apple orchard, plums, pears, damsons, cherry and quince are all grown in orchards, and cobnuts (a type of cultivated hazel) are grown in a type of orchard called a plat.

Whether you are managing your orchard for fruit production, or just enjoy having a remnant orchard as an extension to your garden, these areas are important for wildlife and often harbour old, rare and locally significant fruit varieties.

Once a common sight within the landscape, the traditional orchard habitat is now under serious threat. For this reason traditional orchards are now included on the Section 42 list of habitats of principal importance for conserving biodiversity in Wales (Natural Environment and Rural Communities Act, 2006). Threats to old orchards include neglect, intensification of agriculture and pressure from land development. Supermarkets have long been importing cheap fruit from overseas which has led to orchard habitats becoming economically unviable and increasingly rare. The extent of traditional orchards in Wales has declined sharply since the mid-20th century.

Our aim is to locate the remaining traditional orchards in order to maintain and preserve this unique and special habitat, whilst encouraging the more traditional methods of orchard management and raising the profile of locally grown fruits.

Orchard owners and managers can help to protect the wildlife associated with the traditional orchard by following some simple steps shown inside.

wildlife in your orchard

Traditional orchards tend to be small areas of land. They often contain a mosaic of habitats important to wildlife including decaying wood, species-rich grassland, ponds, and nectar sources. These provide food, shelter and breeding sites for many species.

fungi

Fungi occur almost everywhere and play a vital role in the ecosystem. Many fungi are essential as decomposers and recyclers of plant remains and others are key transporters of nutrients for the optimum growth of trees and plants. Waxcaps are a group of grassland fungi that have thick gills and a waxy texture. They are intolerant of chemical fertilisers and are therefore indicators of high quality, unimproved grassland. They prefer frequently mown or grazed sites where the grass is short and require a considerable time to develop, consequently they are becoming increasingly rare.

As well as grassland fungi, there are many species associated with both living and decaying wood of orchard trees. The presence of fungal fruiting bodies has often led to much concern, however few fungi are major pathogens and now, instead of being seen as detrimental, fungi are known to unlock nutrients in the soil and are believed to be the key to prolonging the lives of trees and may often be of conservation value themselves.

lichens

Lichens are slow growing and consequently the greatest abundance and diversity occur where conditions are stable for long periods of time. They are very sensitive to air pollution, particularly sulphur dioxide, with only a few species able to survive in areas of high pollution and so they act as indicators of air quality. The most sensitive lichens to air pollution are shrubby and leafy while the most tolerant are all crusty in appearance.

mistletoe

This well-known plant, often associated with Christmas, is steeped in history and lore. It has separate male and female plants, with the male producing golden flowers in spring and the female producing the characteristic white berries in winter. It is a semi-parasitic plant deriving water and nutrients from its host and is found on over 200 different tree species, cultivated apple being by far the most common. Mistletoe itself plays host to 6 species of insect which occur solely on mistletoe, including one Nationally Scarce predatory bug and a Red Data Book species, the mistletoe tortrix moth.

plants

The orchard floor plant community is a very important part of the habitat. If it has been cut for hay or lightly grazed and has not been treated with chemicals it is often species rich and can be covered in wild flowers such as cowslips and orchids. As well as generating a colourful display in spring these wildflowers are essential nectar and pollen sources for insects.

insects

Traditional orchards support an array of invertebrates owing to the diversity of the habitat and the presence of open, sunny sites. Bees, which forage for nectar among the wildflowers and fruit blossom, help to pollinate the orchard trees.

Insects that are dependent on decaying wood (saproxylic), including the noble chafer beetle, are particularly prevalent in old orchards where trees have veteran features such as rot holes, hollow trunks and split bark. Other insect inhabitants include moths, butterflies and hoverflies. Anthills, an indicator of old grasslands, may also be present.

birds

Many bird species use orchards, including tits, thrushes, finches and flycatchers. Britain's smallest and rarest woodpecker, the lesser spotted woodpecker, relies on old trees with decaying wood to provide nesting sites. This elusive bird has undergone a rapid population decline since 1980, primarily, it is thought, due to loss of dead and decaying wood habitats. Blackcaps and mistle thrushes can be seen feeding on mistletoe berries and are important in dispersing the seeds.

mammals

Traditional orchards provide many features important to a number of bat species: holes in old trees can provide winter roosting sites and unimproved grassland teeming with invertebrates will offer a good supply of food. Voles and mice benefit from areas of rough, tussocky grass and this encourages predators such as owls. Dormice have been found foraging in cobnut plants.





The noble chafer (*Gnorimus nobilis*) is one of our rarest beetles. This metallic, bronzy-green beetle is approximately 2cm long and is associated with old orchards, where it is dependent on old, decaying wood within live trees especially plum, apple and cherry.

The key range of the noble chafer seems to be the fruit growing regions of England including Worcestershire, Gloucestershire and Herefordshire. Historically the species had a wider distribution and given the close proximity of this core area to Wales, it could be that the noble chafer is present in nearby counties such as Monmouthshire but has gone unrecognised.

The larval stage of the noble chafer occurs entirely within the decaying trunks and branches where the larvae feed on the rotting wood debris. On emergence, in the summer months, the adult beetle can sometimes be found visiting flowers such as hogweed, meadow sweet and elder.

The noble chafer looks similar to the slightly larger rose chafer (*Cetonia aurata*). The rose chafer has smooth wing cases whereas the noble chafer has wrinkly wing cases with small white spots. There are also differences in the shape of the thorax. The small triangular area between the wing-cases where they join the thorax (the scutellum) is an equilateral triangle in noble chafers, but elongated in rose chafers.

The noble chafer exhibits a preference for orchards that contain mature fruit trees between 50 and 80 years old. These sites are vulnerable to removal or clearance, particularly if the trees are reaching the end of their productive life.



If you would like further information about the noble chafer or think that you may have seen the beetle in your orchard, please contact PTES.

have you seen this fungus on your old apple tree?



The orchard tooth fungus (*Sarcodontia crocea*) is a very rare fungus that is listed as "vulnerable" in the UK and is highly threatened by the removal of old apple trees.

- the fungus forms encrusted, golden-yellow patches with mini stalactites or 'teeth'. It will be found on rotting cut branch ends or inside a rot hole - usually at head height and usually on trees in the sun.
- the most distinctive characteristic is its smell. When fresh the fungus smells of pineapple but as it ages it begins to smell strongly of rotting fruit.
- the fruiting bodies can be found between June and September.
- the fungus only feeds on the dead heartwood of the tree and is not a threat to the tree.
- it is extremely rare and currently found at under 20 sites in the country, with recent records in Gloucestershire and Oxfordshire, and is only found on apple. If a fungus looks like this but is on other trees, or at other times of the year, then it is not the orchard tooth fungus!

Please preserve and cherish old trees!

If you think you have seen this fungus please contact Judy Webb, local data recorder for the British Mycological Society, on 01865 377487

simple steps for biodiversity

Here are some simple, low-cost measures you can take in order to encourage or maintain wildlife in your orchard. These are based on 4 main principles: retaining decaying wood, ensuring a wide range of feeding and nesting habitats for an array of species and the reduction of chemical use. Low intensity management benefits wildlife and some pest species can be controlled naturally by encouraging their predators.

leave dead and decaying wood

Wood decay is part of the natural ageing process of the tree and should be retained. As a tree matures, it will naturally die-back and begin to hollow out enabling it to remain standing, recycle nutrients and ultimately thrive for longer. Decaying and dead wood, therefore, does not necessarily mean that a tree is in poor health. It will still be able to survive and produce fruit for many years to come whilst providing valuable habitat for numerous species. From a wildlife perspective, standing decaying wood is one of the most valuable elements of the orchard habitat. Hollow trunks, cracks in bark and rot holes can provide nesting areas for birds and bats and can support a wide variety of invertebrates.

Diseases do exist which can reduce fruit yield or damage trees and consequently any wood affected with an identified disease should be removed and burnt. Where unsafe decaying wood must be removed, it should be stacked nearby for the benefit of fungi and invertebrates.

If you want to go a step further and create another interesting habitat within your orchard, place some decaying wood into a pond or puddle. Wet wood is home to an additional unique suite of important organisms.

plant young trees

As equally important as retaining veteran trees, the planting of new ones will ensure a succession of habitats for a variety of species. As the trees in your orchard age and die, plan to replace them with young stock, preferably produced from grafted material from existing trees on to standard or half-standard rootstocks. This will not only help to preserve old and local varieties but these young trees will become the veteran trees of the future.

hedges and edges

Fruit trees are not the only important component of the orchard habitat. Creating ponds, leaving wild corners, rough edges and retaining species rich hedgerows will increase diversity. Instead of cutting hedges every year, only trim infrequently and do not cut all hedgerows in the same year to ensure availability of fruit and blossom for birds and insects. Retain hedgerow trees where possible. Ungrazed or uncut strips or corners of rough grass provide shelter and food for over-wintering insects, birds, small mammals and good hunting ground for birds of prey. Flowering trees, shrubs and plants within an orchard are important sources of nectar and pollen when insects are in their adult stage. Especially useful plants are members of the daisy family, hogweed and other umbellifers.

graze or cut for hay

Grazing and cutting for hay are the traditional ways of managing an orchard floor. Different animals and stocking densities will produce a different floral assemblage. However, by far the biggest contribution to increasing biodiversity of an orchard (and indeed any piece of land) is avoiding herbicide and fertiliser use. Reliance on natural soil fertility will favour meadow and woodland species rather than nutrient hungry species such as docks and nettles.

windfall

Fallen fruit can provide an important autumn and winter food source for a range of wildlife and can help to ensure the survival of some species. Birds and mammals, butterflies, moths and bees will all be attracted to this rich natural larder.



mistletoe in your orchard

Mistletoe is one of Britain's best-known plants. Familiar to everyone and with a history in folklore and legend extending back to ancient times, there is a lot more to mistletoe than Christmas kissing!



There are hundreds of species of mistletoe worldwide but just one species in Britain - *Viscum album*.

Mistletoe is a parasitic evergreen shrub that grows on trees and shrubs. Strictly speaking it is only semi-parasitic as it has green leaves to photosynthesise but relies on the host for water and mineral nutrients.

Mistletoe has been found on over 200 host trees but the most common is the apple tree, with lime and poplar also frequent hosts. The plant seems to prefer its host trees in open situations rather than woodland, so orchards are ideal habitats.

The distribution of mistletoe is centred around the Three Counties of Gloucestershire, Worcestershire and Herefordshire and in Somerset. It is only in this core area that orchards feature significantly as a host habitat. Outside of these counties, the plant

mainly appears on parkland limes which has become an increasingly frequent mistletoe host from the scattered records in the east and south east of England. In north and east England, Wales, Scotland and Ireland, there are only rare occurrences of mistletoe. It is believed that climate and host-tree availability are the influencing factors for the distribution of mistletoe.

Mistletoe is the only native plant to have white berries and consequently few birds recognise it as a food source making seed dispersal an issue. Fortunately there are two birds that do; the mistle thrush which eats the berries whole and excretes the seed and the black cap which wipes the sticky seed onto a branch with its beak.

As well as the well-loved seasonal traditions associated with mistletoe, this fascinating plant also has medicinal properties and extracts from it are now used in cancer therapy.

Mistletoe harvesting

Fruit yield and tree growth will be reduced on apple trees laden heavily with mistletoe and through increased wind resistance, the chance of wind-blow will be greater. Harvesting your mistletoe can be an ideal way to reduce the plant's impact and to get a small return from your orchard.

Whilst mistletoe is not declining, as is often believed, there may be local declines associated with orchard loss. The plant is also home to some rare invertebrates.

It is therefore important to harvest your mistletoe in a sustainable way by retaining some of the female berry-bearing plants as well as the male plants to ensure the continued annual presence of healthy mistletoe bearing trees in orchards.

Kissing under the mistletoe will never be the same again when you realise there are six species of invertebrate that are associated with this fascinating plant.

Everyone is aware that mistletoe is steeped in history and lore but not so well known is the fact that the plant has an ecosystem of its own. The specialised fauna comprises one moth, one weevil and four bugs, three of which feed on the plant and the fourth is a predator of the other bugs. The mistletoe weevil *Ixapion variegatum* was first discovered as new British species in Herefordshire in 2000 and the capsid bug *Hyposeloecus visci* was only recently discovered in 2003 in Somerset. With mistletoe growing high up in the crown of trees, the creatures dependent on it are almost impossible to record and it is likely that they are more common than we think.



Mistletoe Marble

The mistletoe marble moth, a Priority Species, is predominantly, although not exclusively, found in orchards where mistletoe flourishes on apple trees. The moth is marbled through a mixture of white, fawn and cobalt-blue, this colouring mimicking a bird dropping. The caterpillars of the moth mine the leaves, an individual caterpillar spending much of the year (from September to May) within a single leaf of the plant.

Useful information

Mistletoe Matters

The Mistletoe Matters Consultancy provides information on all aspects of mistletoe in the UK, offering talks and walks in mistletoe country, and advice on growing, controlling and conserving mistletoe.

www.mistletoes-r-us.co.uk

Mistletoe Pages

This website provides an introduction to mistletoe worldwide. The site aims to provide some background on all aspects of mistletoe - biology, traditions and use in medicine.

www.mistletoe.org.uk

Butterfly Conservation

Butterfly Conservation has produced a factsheet, available as a download, containing essential information to enable the identification and practical conservation of the mistletoe marble moth.

www.butterfly-conservation.org





There are many fruit varieties which have historical associations with particular places throughout the country. Some have been bred or discovered in an area and are named after the place they came from or by the person that discovered or raised them. Other varieties were popularly grown in an area. With the loss of traditional orchards these local and often rare varieties of fruit are at risk of being lost and already some have become extinct.

When planting a new orchard or “gapping up” an existing one, please consider planting local varieties. As well as planting trees that grow best where they originated you will also be helping to conserve cultural and genetic diversity.

If your orchard already contains a local, or rare variety, think about perpetuating it by grafting onto a suitable rootstock. Many courses are available that teach these techniques as well as other orchard management skills such as pruning and budding.

where to buy fruit trees

Dolau-hirion Fruit Trees, Carmarthenshire, 01558 668744

Sell Welsh apple varieties and pear trees including a range of cider and perry types. Also offer a grafting service for apples and pears.

Ian Sturrock & Sons, Bangor, 01248 371573

Grow rare, organic, varieties of apple, pear, plum, and damson fruit trees from all over Wales, all of which are unique and very rare.

Tom Adams 01691 777512

Sells heritage varieties of apples known to grow well in Wales and along the Welsh border, together with varieties that have originated in the Welsh Marches.

For further information about local fruit varieties and specialist fruit tree growers consult the online *Gazetteer of Orchard Heritage* by Common Ground on the orchard network website at www.orchardnetwork.org.uk

training courses and workshops

- Canolfan Tywi Centre - www.canolfantyiwi.org.uk
- Tom Adams - www.countrysidecrafts.co.uk
- Orchard Skills Centre - www.dayscottage.co.uk

fruit identification

With at least 6000 different varieties of apple, 500 varieties of pear and 300 varieties of plum, identification is a complex matter. Most fruit identification is carried out by only a handful of specialists who have accumulated a wealth of knowledge over a life-time of experience and interest.

brogdale farm

One of the best and most reliable ways to identify fruit varieties is to get help from Brogdale Farm, home of the British National Fruit Collection in Kent. Identification costs £20.00 per sample.

Their address is: Brogdale Farm, Brogdale Road, Faversham, Kent, ME13 8XZ 01795 536250 www.brogdalecollections.co.uk

rhs garden wisley

The Royal Horticultural Society has a similar fruit naming service which costs £16 per variety for non- members. Contact: Fruit Naming Service RHS Garden, Wisley, Woking GU23 6QB 01483 224234

apple days

Apple Days on October 21st will often have a local expert on hand to identify apples that are brought along. Information about Apple Days can be found by visiting the Orchard Network website: www.orchardnetwork.org.uk

tree fruit society of wales

Offers help to people in the identification of fruit trees, particularly the old native Welsh varieties. Each Autumn several Apple Identification days are held in West Wales www.treefruitsocietyofwales.org.uk

further reading

The Book of Apples : Joan Morgan and Alison Richards

Apples A Field Guide : Michael Clark

The Apple Book : Rosie Sanders

Apples: A Guide to the Identification of International Varieties : John Bultitude (Out of Print)

A Somerset Pomona : Liz Copas

Fruit: An Illustrated History : Peter Blackburne-Maze

Pears: Jim Arbury

The Grafter's Handbook : R.J. Garner

RHS Pruning : Christopher Brickell

Orchards: Jonathan Latimer

The Common Ground Book of Orchards: Common Ground

Community Orchards Handbook : Common Ground

Protecting our Orchard Heritage: Sustain

“ You could make an apple pie every day for 16 or more years and not use the same variety twice...”

Common Ground, The Apple Source Book(1991)



useful information

Orchard Network

The Orchard Network website acts as a 'signpost' to existing resources in the UK, covering a range of topics from orchard care and management through to grants and planning issues. The site highlights the work of a number of different organisations all working to conserve traditional orchards.

www.orchardnetwork.org.uk

The Countryside Council for Wales (CCW)

The Countryside Council for Wales is the Government's statutory advisor on sustaining natural beauty, wildlife and the opportunity for outdoor enjoyment in Wales and its inshore waters.

www.ccw.gov.uk

Wales Biodiversity Partnership

Brings together key players from the public, private and voluntary sectors to promote and monitor biodiversity action in Wales.

www.biodiversitywales.org.uk

Dolau-hirion Fruit Trees

Sell Welsh apple varieties and pear trees including a range of cider and perry types. Also offer a grafting service for apples and pears.

<http://users.tinyonline.co.uk/ap-plewise/>

North East Wales Orchard Initiative (NEWOI)

The initiative was set up to save the disappearing fruit varieties unique to North East Wales. NEWOI is working to restore local fruit growing and all its benefits throughout Wrexham, Denbighshire and Flintshire.

<http://wsi-preview.co.uk/orchard/index.asp>

The Welsh Perry and Cider Society

The Welsh Perry and Cider Society has reignited the craft cider and perry industry in Wales. Their mission is to encourage a greater appreciation of these natural craft drinks, spearhead a new era of orchard planting and promote Welsh perry and cider as an indigenous alternative to wine. Informative website which includes the Welsh Pomona of Cider Apples and Perry Pears.

www.welshcider.co.uk

Orchards of Wales, Yahoo discussion group

For anyone in Powys, the rest of Wales and border counties with an interest in orchards. Also includes information sheets on orchard management topics and a contact list of professional tree surgeons.

To join the group, send an email to orchardsofwales-subscribe@yahoogroups.co.uk

The Tree Fruit Society of Wales

The society aims to preserve the old native varieties of Welsh Tree Fruit and to encourage people to grow their own tree fruit. Help is available to people in the identification of fruit trees, particularly the old native Welsh varieties. The society also organises events and activities.

www.treefruitsocietyofwales.org.uk

Federation of City Farms and Community Gardens

Exists to support, represent and promote community-managed farms and gardens across the United Kingdom.

www.farmgarden.org.uk

Marcher Apple Network

A society for reviving old varieties of apples and pears in the Southern Marches.

www.marcherapple.net

Dyfi Valley Seed Savers

Informative guide to growing fruit in Powys.

www.dyfivalleyseedsavers.org.uk

Gloucestershire Orchard Group

Helpful website providing a vast amount of information on creating or restoring traditional orchards.

www.gloucestershireorchardgroup.org.uk

15 Cloisters House, 8 Battersea Park Road,
London, SW8 4BG

Tel: 020 7498 4533 www.ptes.org
Registered charity number 274206



people's trust for
**endangered
species**

